

# 社協だより

2月号  
No.84

- 赤い羽根共同募金実績報告
- エコキャップ運動
- フードドライブ開催のお知らせ
- 歳末たすけあい運動実績報告
- 地域包括支援センター通信
- 心配ごと相談
- 歳末たすけあい募金贈呈式
- サロンの活動紹介
- 香典返し・一般寄附のお礼



12月16日(日)豊後高田市立図書館で平成30年度読書感想文・感想画コンクールが開催されました。豊後高田市共同募金委員会会長賞を受賞された田染小学校6年生の河野快星さんへ表彰状と記念品の授与を行いました。

受賞おめでとうございます。



# 赤い羽根共同募金実績報告



お寄せいただきました募金は、次年度に地域の社会福祉団体に対して助成され、地域福祉推進のために有効に使わせていただく予定です。

なお、今年度につきましては、審査委員会を通じて、老人クラブ、自治委員会連合会等の各団体や福祉団体に助成いたしました。

皆さまからのあたたかいご支援、ご協力ありがとうございます。

平成30年10月1日～

平成31年1月15日現在

	金額(円)
戸別募金	2,585,110
街頭募金	68,449
法人募金	3,360
グルメ散歩募金	135,548
その他	188,280
合計	2,980,747

# 歳末たすけあい運動実績報告

平成30年12月1日～12月31日

## 歳末たすけあい運動募金実績報告書

平成31年1月15日現在

	金額(円)
募金額	
戸別募金	1,751,457
職域募金	97,019
学校募金	94,283
その他	12,720
平成30年度募金合計額	1,955,479

	対象者	件数	金額(円)
配分額	ひとり暮らし高齢者	187	935,000
	寝たきり高齢者	2	26,000
	生活困難者(世帯)	7	91,000
	在宅障がい児・者	43	258,000
	災害被災者世帯	1	50,000
	障害者施設	4	200,000
	合計	244	1,560,000

歳末たすけあい運動の実績は、左記のとおりとなりました。

自治委員さんのご協力を始め、市内小中学校、幼稚園、団体等地域の皆さまより募金をいただきました。

お寄せいただきました募金は、市内のひとり暮らし高齢者の方等に、民生委員さんを通じて年末に見舞金として、お届けいたしました。

ご協力ありがとうございました。

## 歳末たすけあい募金

寄付団体・事業所 (敬称略)

- ・豊後高田土木事務所
- ・北部保健所豊後高田保健部
- ・豊後高田市役所
- ・豊後高田市社会福祉協議会

募金箱設置協力店 (敬称略)

- ・トキハインダストリー豊後高田店
- ・株式会社あさの食専館
- ・スーパーバリューまたま
- ・スーパーかかち
- ・大分県農業協同組合豊後高田事業部  
豊後高田グリーンセンター
- ・サンウエスタン

募金額

1,955,479円

配分額

1,560,000円

次年度繰越額 (県共同募金会へ留保)

395,479円

# 歳末たすけあい募金贈呈式



12月26日(水)、戴星学園の歳末たすけあい運動で、児童・生徒が集めた募金を、児童生徒会長の佐々木優雅(8年生)さんと、児童生徒会議長の田浦結奈(7年生)さんが、代表して本会へ贈呈していただきました。ありがとうございました。

## 真玉小学校 エコキャップ運動 草地小学校



12月21日(金)、真玉小学校からエコキャップとプランターの贈呈がありました。全校児童を代表して会長の後藤衣梨菜(6年生)さんと栽培委員部長の多田羅珠里(6年生)さんから、児童の皆さんが集めたエコキャップと大切に育てたお花をいただきました。

ありがとうございました。



11月15日(木)、草地小学校にてエコキャップの贈呈がありました。草地小児童会が中心となり、毎月9の付く日に集めているそうです。全校児童を代表して会長の富重貴弘(6年生)さん、副会長の富重祐貴(5年生)さん、議長の小川友輔(6年生)さん、書記の安部祐月(5年生)さんから、エコキャップ56.3キロをいただきました。

ありがとうございました。

このエコキャップは、ポリオワクチンや栄養給食、文房具等に代わり世界の子どもたちのために役立ちます。ご協力ありがとうございました。



## 【歯・口腔ケア】について



参考:「みんなの介護」JHP

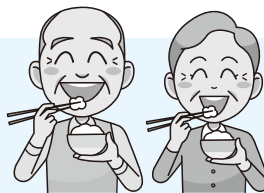
健康な体は充実した食生活から…。食事は、栄養バランスはもちろんのこと、よく噛んで食べることが重要ですが、そのためには、健康な歯が必要になります。

しかし、高齢になるほど歯の欠損数は増え、自分の歯では食べ物を噛みきれなくなってきました。歯を失うと認知症をはじめ、さまざまな病気にかかりやすくなります。今回は、「高齢者の歯の健康と口腔ケアの大切さ」について考えていきましょう。

### よく「噛む」ことにはこんな効果が！

健康な歯があると、食事が楽しくなります。そして自然と噛む回数も増えます。実は、噛むことには、

- ① **肥満防止** (脳にある満腹中枢が働いて、食べすぎを防げます。)
- ② **脳の発達** (あごの開閉は、脳に酸素と栄養を送り、脳細胞の働きを活発にします。認知症予防にも役立ちます。)
- ③ **胃腸の発達を促進** (「歯丈夫、胃丈夫、大丈夫」とはよく言ったもの。よく噛むと消化酵素が多く分泌され、消化を助けます。)
- ④ **歯の病気を防ぐ** (唾液が多く分泌され、口の中をきれいにします。唾液は、虫歯になりかけた歯の表面を修復する作用や細菌感染防止予防作用があります。) 等  
さまざまな効果があります。



### 口腔ケアは、毎日の手入れが基本！

歯を失い義歯を入れずにいると、認知症のリスクは約2倍！転倒リスクは2.5倍になるそうです。

そして転倒すると骨折をする可能性もあり、それをきっかけに要介護状態になってしまうこともあります。ですので、自歯を失ったりした場合等は、歯科受診をし、義歯作製等の治療をするようにしましょう。

また、高齢になっても、自分の歯で食事をしたり、生活が送れるようにするには、やはり日頃のケアが重要です。口腔ケアの基本は「毎日の歯磨き」です。

毎食後の歯磨きが基本ですが、最低でも1日に1度は必ず磨きましょう。歯垢(プラーク)は、うがいでは取り切れないため、歯ブラシによるブラッシングを1ヶ所を20回以上、歯並びに合わせて磨きましょう。

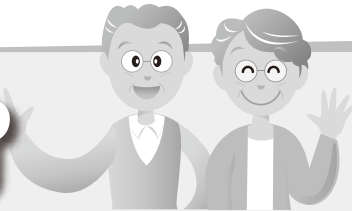
磨くときは、毛先を歯や歯茎の境目にきちんとにあて、軽い力で動かすこと、力任せに磨くと歯や歯肉がすり減る原因になり、かえって歯周病のリスクが高まります。また入れ歯に細菌が付着すると、歯茎が炎症を起こす可能性があるため、入れ歯は外した状態で義歯用ブラシなどで洗い、洗浄剤につけるようにしましょう。そして歯磨きに加えて、頬の粘膜や舌にも汚れがつきやすいので、専用のスポンジ等を使って、併せて手入れをするとよいでしょう。

**80歳で20本以上の自分の歯を保てるように、  
毎日の口腔ケアや食事等に気をつけましょう！**



お問い合わせ：豊後高田市地域包括支援センター ☎⑦23-4370

# サロンの活動紹介



## 香々地2-1サロン(香々地地区)



そば打ち食体験

「香々地2-1サロン」は毎月1回、堤公民館を拠点として活動しています。  
お気軽にご参加ください。

「サロン」とは、地域の皆さんが集まりやすい地域の老人憩いの家や公民館などに集まり、おしゃべりをしたり、体を動かすなどの「ふれあい」を行うことによって、介護予防・閉じこもり防止・孤立化防止などを目的としているものです。

新規サロン立ち上げについてのご相談は、市役所社会福祉課までご連絡ください。

- 豊後高田市役所 社会福祉課 生きがい福祉係 ☎⑦25-6178
- 豊後高田市社会福祉協議会 地域福祉係 ☎⑦25-5100

## 3月10日(日)の人権福祉まつりで フードドライブを開催します。

社会福祉協議会では生活に困って食料を必要としている方や、災害時の支援物資用として使用するために、フードバンク活動を展開しています。箱つぶれなど、中身に問題がない食品等の寄贈を随時受付しています。

また、生活の問題などのお困りごとでも、相談対応いたします。  
寄贈の受け入れ基準と相談等の連絡先は下記の通りです。

受け入れ出来るもの

常温にて保管が可能なもの

- 保存食品(缶詰、瓶詰等)
- 穀類(お米、麺類等)
- 飲料(ジュース、コーヒー等)、調味料各種、食用油
- インスタント食品、レトルト食品
- 乾物(海苔、豆等)
- 粉ミルク、ベビーフード
- ギフトパック(お中元、お歳暮等)
- 災害用備蓄品



お祭り会場の  
社協ブース(高田  
小体育館内)まで  
お持ちください。

OK



受け入れ出来ないもの

- × 野菜
- × 冷蔵・冷凍食品
- × 賞味期限の記載がないもの
- × 賞味期限まで2か月を切っているもの
- × 開封済みのもの・使いかけのもの
- × 容器や包装の破損で中身が出たもの
- × 2年以上前に収穫されたお米
- × 自家製乾燥野菜

【お問い合わせ先】 豊後高田市社会福祉協議会 地域福祉係 ☎⑦25-5100

## 国東警察署より感謝状

12月27日(木)、国東警察署にて、豊後高田市地域包括支援センター職員の幡手幸江さんへ感謝状の贈呈式が行われました。幡手さんは、道でうずくまっている方を発見し、迅速かつ的確に対応し、人命救助に尽力したため、国東警察署署長より感謝状が贈られました。



## 心配ごと相談



皆さんの生活上の悩みごと、生計・家庭・財産・健康等の問題などの相談を受け付けています。相談は、無料です。お気軽にご相談ください。相談所には、2名の民生委員がいます。相談内容等の秘密やプライバシーは、厳守されます。  
※相談所の時間帯は、午前9時～正午までです。

### ●真玉地区 第2水曜日

2月13日・3月13日 真玉庁舎 機能訓練室

### ●高田地区 第3火曜日

2月19日・3月19日 社会福祉課プラチナ支所内

### ●香々地地区 第4水曜日

2月27日・3月27日 香々地公民館 和室

## ぶんど高田 社協だより No.84

●編集・発行／豊後高田市社会福祉協議会  
URL <http://www.buntaka-syakyō.jp/>

### ●本所・事業所

〒872-1107 豊後高田市臼野4335番地3  
【本所】へのお問合せは、  
TEL ⑦25-5100 FAX 53-5755  
【豊後高田市地域包括支援センター】へのお問い合わせは、  
TEL ⑦23-4370 FAX 53-6130  
【豊後高田市介護支援センター】へのお問合せは、  
TEL ⑦53-6111 FAX 53-6113  
【豊後高田市ヘルパーステーション】へのお問合せは、  
TEL ⑦53-6114 FAX 53-6113  
【デイサービスセンター周防苑】  
【訪問入浴センター周防苑】へのお問合せは、  
TEL ⑦53-4666 FAX 53-4710

### ●香々地事務所・事業所

〒872-1207 豊後高田市見目104番地  
【デイサービスセンターふれあい館】  
【高齢者生活支援ハウス】へのお問合せは、  
TEL ⑦54-3110 FAX 54-3192

### ●高田事務所(豊後高田市社会福祉課プラチナ支所内)

〒879-0606 豊後高田市玉津419番地1  
【事務所】へのお問合せは、  
TEL ⑦25-5511 FAX 25-5511

●CATVに加入されている方は⑦をつけてお電話ください

## 香典返し 一般寄付のお礼

温かい善意をありがとうございます。

### 11月受付分(11月11日受付分から)

#### ◇香典返し

野上 安夫 様 兵庫県  
松村 知昭 様 呉崎4  
榎本研二郎 様 三浦2  
藤田 典生 様 東京都  
谷 雅文 様 香々地3  
市丸 勝子 様 佐古

#### ◇一般寄付

稲荷醤油(株)

大塚 純正 様

西新町1

内田 幸子 様 森中北部  
安田 昭男 様 浜中  
成重 菊福 様 尾鷲  
北原恵美子 様 森西部

### 12月受付分

#### ◇香典返し

河野 正一 様 呉崎5  
河野 誠一 様 上野部  
銅野 誠一 様 田福

#### ◇一般寄付

稲荷醤油(株)

大塚 純正 様

西新町1

橋本 宗光 様 梅木  
新田 俊藏 様 磯町  
羽谷 重男 様 東京都  
淵 祐一 様 大分市  
隈井めぐみ 様 新地1  
長谷雄 香 様 森西部  
柿本 健治 様 泊2  
河野 義博 様 払田  
立花 宏幸 様 鼎

### 1月受付分(1月10日受付分まで)

#### ◇香典返し

小畑 義勝 様 田染真木  
河野 利治 様 払田  
平野 正喜 様 田染平野

